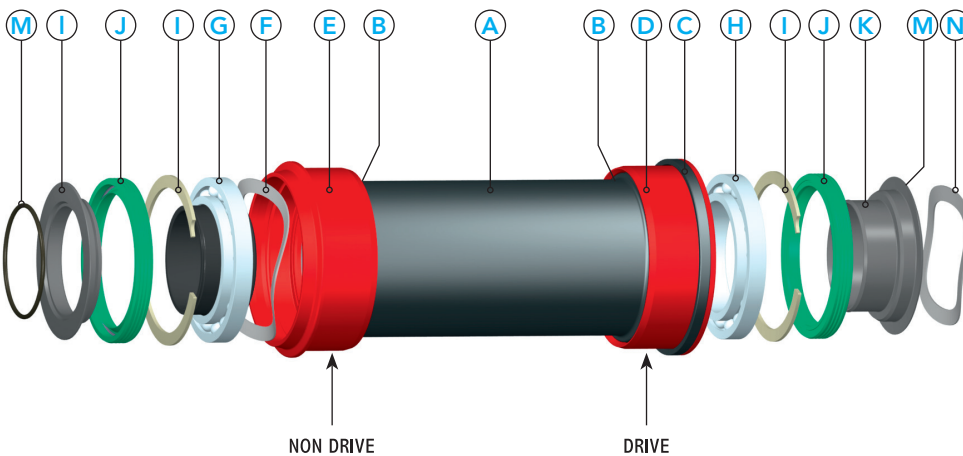


#5973 | RESET X-Press GXP MTB

Innenlager für Truvativ GXP an Rahmen mit BB92 und BB89,5

Nach über 100 Jahren geht das gute alte Innenlagergewinde in Rente. Moderne Rahmenkonstruktionen verwenden große Rohrquerschnitte und sollen dabei möglichst leicht sein. BSA- und ITAL-Gewinde passen nicht mehr in dieses Konzept. Unser Beitrag zu diesem Wandel ist das RESET X-Press Innenlager aus hochwertigen Materialien, mit moderner Lagertechnik und Dichtungen, die Schmutz und Wasser verbannen. Das RESET X-Press GXP Innenlager ist für Truvativ GXP-Kurbeln an MTB-Rahmen geeignet.

Diese Anleitung erklärt Ihnen im Detail Einbau und Pflege.



	Art.Nr.	Bezeichnung
(A)	#5416	Hülse für BB92 + BB89,5
(B)	#6348	O-Ring
(C)	#5419	Distanzring
(D)	#5974	Lagerschale rechts
(E)	#5975	Lagerschale links
(F)	#5619	Wellring groß
(G)	#8018	Kugellager mit Einsatz
(H)	#5124	Kugellager
(I)	#5455	Sprengring
(J)	#5125	Dichtring
(K)	#5295	Kern
(L)	#5294	Abdeckung
(M)	#5203	O-Ring
(N)	#5294	Wellring klein
	#5201	Fett 
	#5444	Einbauhilfe*

Bitte geben Sie bei Ersatzteilbestellung die entsprechende Nummer (#) an.

Tretlagergehäusebreite	Distanzring Antriebsseite
89,5	1
92	0

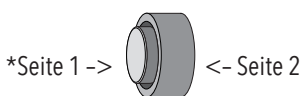
Je nach Rahmen ist es notwendig, Distanzringe (C) zwischen Innenlagerschale und Tretlagergehäuse zu verbauen.

Hinweise

- Wir empfehlen zur Montage ein Steuersatzeinpresswerkzeug mit den passenden RESET Protectoren #5454. Bei der Verwendung anderer Werkzeug ist unbedingt darauf zu achten, dass nicht auf das Kugellager gedrückt wird.
- Zum Ein- und Ausbau **niemals** einen Hammer oder spitze, bzw. scharfkantige Werkzeuge verwenden
- Achten sie darauf, dass **kein** Schmutz in das Innere des RESET X-Press GXP Innenlagers gelangt.
- Kompatibel mit **Truvativ-Kurbeln**, nicht kompatibel mit Hollowtech II-Kurbeln.
- Bitte zur Montage der Kurbel **unbedingt** die Montagevorschriften der jeweiligen Kurbelhersteller beachten.

Vorbereitung

- Fahrrad gründlich säubern.
- Kurbel und originales Innenlager ausbauen.
- Tretlagergewinde des Rahmens reinigen.
- Wenn erforderlich das Tretlagergewinde nachschneiden und mit einer Fase versehen.
- Die erforderliche Anzahl an Distanzringen ermitteln.







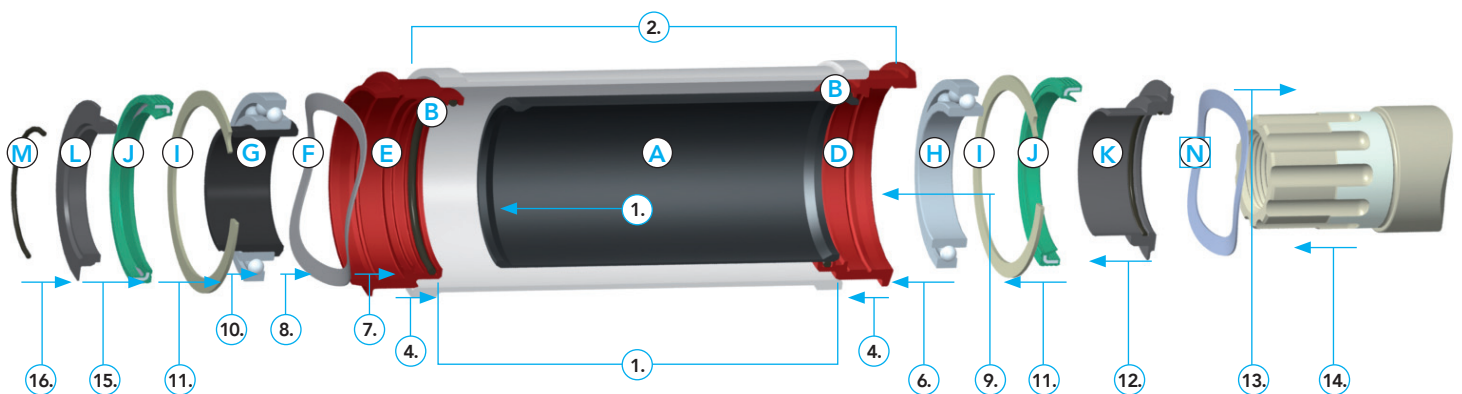
Kontakt

KOEHN GmbH
Göttinger Chaussee 12-14 | 30453 Hannover
Telefon: 0511-473 204-40 | Fax: -49
info@reset-racing.de | www.reset-racing.de

Die erwähnten Markennamen unterliegen Schutzrechten und sind auch ohne weitere Kennzeichnung Eigentum ihrer rechtmäßigen Besitzer. Technische Änderungen vorbehalten.

Montage

1. O-Ringe (B) in den Lagerschalen (D und E) dünn einfetten.
2. Hals der Lagerschalen (D und E) dünn einfetten.
3. Hülse (A) in die linke Lagerschale (E) stecken.
4. Lagerschalen (D und E) **vorsichtig** einpressen, dabei mit der linken Lagerschale mit eingesteckter Hülse beginnen (wenn erforderlich zuvor antriebsseitig einen Distanzring (C) aufstecken). Verwenden Sie hierzu **keinen Hammer**. Zur Zuordnung der korrekten Einbauseite beachten Sie die Beschriftungen der Lagerschalen (DRIVE & NONDRIVE).
5. Innenseite der Lagerschalen (D und E) dünn mit Fett bestreichen.
6. Kugellager (H) fetten und auf die Einbauhilfe Seite 1 ->  stecken. Zusammen vorsichtig in die rechte Lagerschale (D) schieben. Achtung! Sollte sich das Kugellager beim Einbau verkannten, ziehen Sie das Kugellager wieder aus der Lagerschale und beginnen Sie erneut mit Montageschritt 5. Versuchen Sie **auf keinen Fall** das Lager mit Schlägen weiter einzuschieben.
7. Wellring (F) in die linke Lagerschale (E) stecken.
8. Kugellager mit Einsatz (G) fetten, auf die Einbauhilfe Seite 2 ->  stecken und zusammen vorsichtig in die linke Lagerschale (E) einschieben. Achtung! Sollte sich das Kugellager beim Einbau verkannten, ziehen Sie das Kugellager wieder aus der Lagerschale und beginnen Sie erneut mit Montageschritt 8. Versuchen Sie **auf keinen Fall** das Lager mit Schlägen weiter einzuschieben.
9. Sprengring (I) leicht zusammendrücken und in die Nut in der Innenseite der rechten Lagerschale (D) unter Zuhilfenahme der Einbauhilfe Seite 2 ->  einschnappen lassen.
10. Sprengring (I) leicht zusammendrücken und in die Nut in der Innenseite der linken Lagerschale (E) unter Zuhilfenahme der Einbauhilfe Seite 2 ->  einschnappen lassen.
11. Dichtringe (J) dünn einfetten und mit der beschrifteten Seite zum Kugellager einbauen (Dichtlippe zeigt nach außen).
12. Kern (K) in das Kugellager der rechten Lagerschale schieben. Innenseite fetten.
13. Wellring (N) auf Kurbelachse stecken.
14. Kurbelachse einschieben.
15. Abdeckung (L) über den Einsatz des linken Kugellagers schieben.
16. O-Ring (M) dünn einfetten und über den Einsatz des linken Kugellagers bis zur Abdeckung (L) schieben.
17. Zweiten Kurbelarm nach Angaben des Herstellers montieren.



Demontage

- Vor dem Ausbau der Kurbel und des Innenlagers sollte das Fahrrad gründlich gesäubert werden.
- Die Demontage des Innenlagers erfolgt in umgekehrter Reihenfolge des Einbaus.
- Sollten beim Ausbau der Kurbel Innenlagerteile auf der Kurbelachse verbleiben, können diese vorsichtig abgezogen werden.
- Zum Ausbau des RESET X-Press GXP Innenlagers empfehlen wir die Verwendung des RESET Extractors #4505 mit einem Anker für X-Press (#5335).

Pflege

- Die verbauten Kugellager können bei Bedarf ausgebaut, gesäubert und erneut gefettet werden.
- Alle Komponenten des RESET X-Press GXP Innenlagers sind auch als Ersatzteil erhältlich. (Bestellnummern siehe umseitige Teileliste)